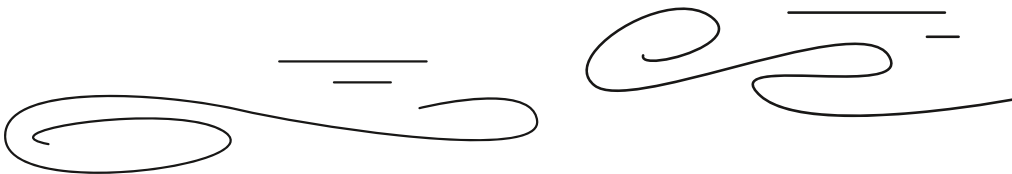




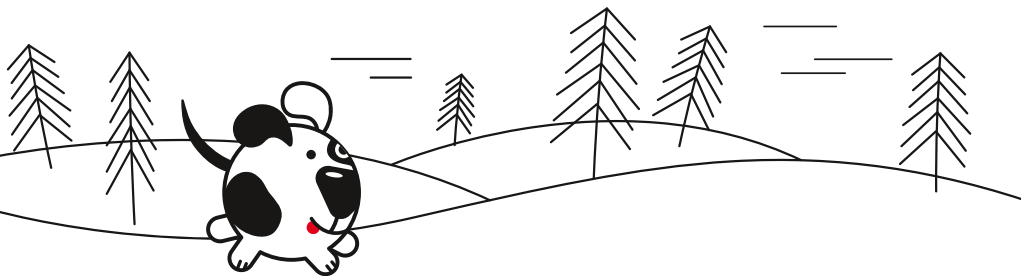
ИНСТРУКЦИЯ ПО ЭКСПЛУАТАЦИИ ДАТЧИКА ДЫМА И УГАРНОГО ГАЗА NUBLU

В случае пожара очень важно обнаружить его как можно раньше.
NUBLU заметит пожар даже тогда, когда дома никого нет.



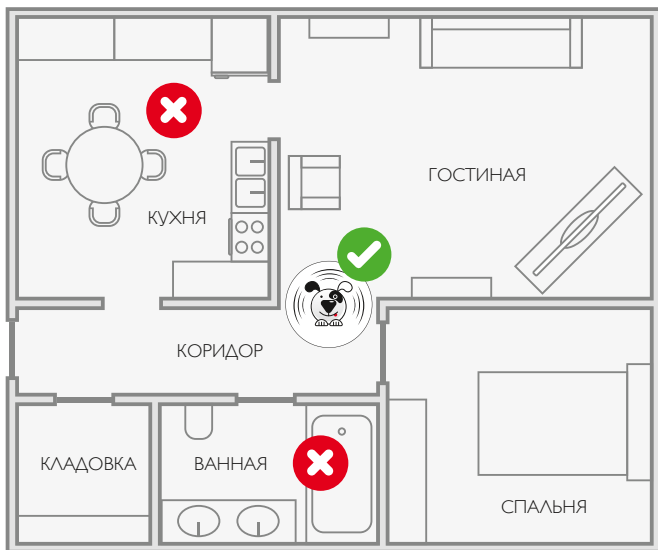
КАК РАБОТАЕТ NUBLU?

NUBLU – это сертифицированный **датчик дыма и угарного газа** (далее: датчик дыма) **на базе GSM**, работающий на батарейках. Обнаружив дым или зафиксировав повышение уровня угарного газа (CO), NUBLU отправляет сигнал тревоги фирме G4S, которая незамедлительно связывается с клиентом. По желанию клиента на объект будет выслан патрульный экипаж G4S – проверить ситуацию. При необходимости наш центр управления сообщит о происшествии Департаменту спасательной службы.



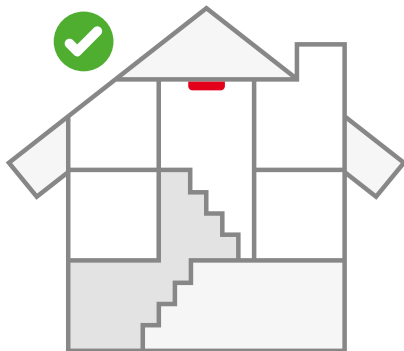
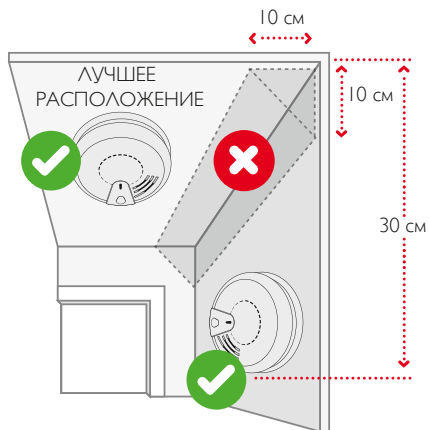
ГДЕ УСТАНОВИТЬ NUBLU?

NUBLU рекомендуется устанавливать в центральном открытом помещении охраняемого объекта (частного дома, квартиры и т. п.), куда в случае возможного пожара проникнет дым.

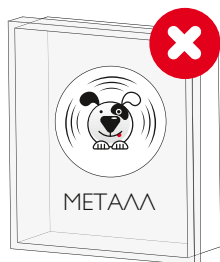
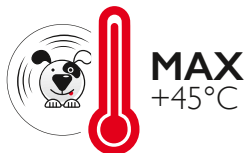
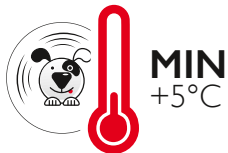


Примечание: для дополнительной безопасности рекомендуется установить в спальнях локальные датчики дыма.

Учтите, что NUBLU должен располагаться **как можно выше**: дым легче воздуха и поднимается вверх. Для одного охраняемого объекта достаточно одного датчика NUBLU, а в других помещениях (например, спальнях) можно установить локальные дымовые извещатели. **Не устанавливайте NUBLU в помещениях с повышенной влажностью** (в ванной комнате, кухне, парилке и т. д.) и на улице.



Рекомендуемая рабочая температура NUBLU – от $+5^{\circ}\text{C}$ до $+45^{\circ}\text{C}$. Если длительное время сохраняется температура ниже $+5^{\circ}\text{C}$, батарейка прибора разряжается быстрее, чем обычно, и производитель не гарантирует работу устройства. **Размещать датчик дыма NUBLU необходимо в зоне действия сети Telia GSM.** Мы не рекомендуем устанавливать датчик вблизи крупных металлических предметов или в помещениях, окруженных жестяными стенами, так как они могут нарушить GSM-связь.



NUBLU связан с адресом охраняемого объекта, введенного в инфосистему G4S. Если вы хотите установить NUBLU в другом месте, просим связаться с отделом обслуживания клиентов G4S (по телефону 651 1800 или адресу электронной почты teenindus@ee.g4s.com).

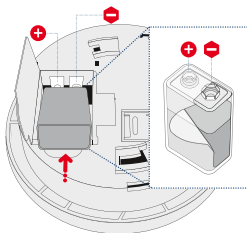
КАК УСТАНОВИТЬ NUBLU?

A

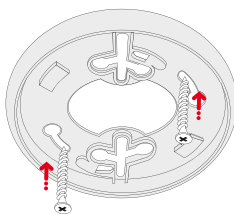


Чтобы снять NUBLU с основания, поверните его против часовой стрелки.

B



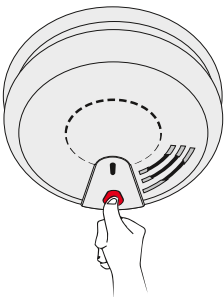
Выньте из упаковки батарейку и поместите ее в батарейный отсек правильной стороной, следя за обозначениями на корпусе устройства.



С помощью находящихся в коробке винтов прикрепите основание к потолку или стене, как **показано на рисунке стр. 18**.



Закрепите устройство на основании, поворачивая его по часовой стрелке до тех пор, пока оно не закрепится (раздастся характерный звук).



Нажмите на приборе кнопку TEST и удерживайте ее две секунды.

Примечание: проверьте в самообслуживании G4S по логу охраны, успешно ли дошел тестовый сигнал (раздел «Дополнительная информация», «Проверка сигналов NUBLU»).

КАК РАБОТАЕТ NUBLU?



- **Обнаружив дым или угарный газ**, NUBLU громко пищит и отправляет в центр управления G4S сигнал тревоги.

- **Специалист G4S по управлению сигналами тревоги немедленно позвонит** контактному лицу клиента, чтобы проверить, нужна ли помощь. Если связаться с первым контактным лицом не удастся, он позвонит второму контактному лицу и т. д. Менять и добавлять контактные лица можно в самообслуживании G4S.

- По желанию клиента или в том случае, если в течение трех минут после поступления сигнала тревоги не удастся связаться ни с одним контактным лицом, проверить ситуацию на охраняемом объекте высылают патрульный экипаж G4S и при необходимости информируют Департамент спасательной службы. **Плата за выезды патрульного экипажа не входит в ежемесячную плату за услугу: выезды оплачиваются отдельно по прейскуранту.**



- **NUBLU регулярно измеряет уровень заряда батарейки в приборе.** Когда батарейка начнет садиться, G4S свяжется с клиентом и договорится о том, как клиент получит новую батарейку (**новая батарейка входит в ежемесячную плату за услугу**). Подробнее читайте в разделе «Замена батарейки NUBLU».



- **Регулярное тестирование NUBLU** даст уверенность в том, что прибор исправен. Один раз в месяц NUBLU автоматически сообщает G4S, что с ним все в порядке. Для большей уверенности вы можете проверить прибор самостоятельно: удерживайте кнопку TEST две секунды, пока датчик не издаст громкий писк. Отправленные NUBLU сигналы отображаются в самообслуживании G4S. **Никогда НЕ ИСПОЛЬЗУЙТЕ для тестирования прибора открытый огонь.**

ОБОЗНАЧЕНИЯ КРАСНОГО LED-ИНДИКАТОРА НА ПРИБОРЕ:

СИТУАЦИЯ	LED-ИНДИКАТОР	ЗНАЧЕНИЕ
При сигнале тревоги из-за дыма	Регулярное частое мигание	Сообщает о сигнале тревоги, вызванном дымом
При сигнале тревоги из-за угарного газа	Мигает через каждые 5 секунд	Сообщает о сигнале тревоги, вызванном угарным газом
При удерживании кнопки TEST	Регулярное частое мигание	Имитирует сообщение о сигнале тревоги, вызванном дымом
После нажатия на кнопку TEST	Мигание с большими паузами	Нормальное состояние датчика дыма

ОЧИСТКА И УХОД

Чтобы отверстия NUBLU не забились пылью и загрязнениями, прибор необходимо время от времени чистить. Для этого рекомендуется использовать чистую тряпочку.

Некоторые используемые в хозяйстве вещества могут повлиять на чувствительность датчика. **Избегайте использования краски, клея, жидкости для снятия лака и т. д. вблизи устройства.** Не используйте вблизи устройства **аэрозоли, бытовые чистящие средства, лаки и парфюмы.**

ЗАМЕНА БАТАРЕЙКИ NUBLU

1. Чтобы снять NUBLU с основания, поверните устройство против часовой стрелки.
2. Выньте старую батарейку из батарейного отсека.
3. Нажмите на кнопку TEST, чтобы полностью разрядить внутреннюю емкость прибора.
4. Вставьте новую батарейку в батарейный отсек правильной стороной, следя за обозначениями на корпусе NUBLU.
5. Убедитесь, что после того, как вы вставили батарейку, пластмассовый батарейный отсек полностью вдавлен внутрь.
6. Закрепите NUBLU на основании, поворачивая его по часовой стрелке до тех пор, пока он не закрепится (раздается характерный звук).
7. Нажмите на кнопку TEST и удерживайте ее две секунды, чтобы проверить, исправен ли прибор.
8. Проверьте по логам сигналов в самообслуживании G4S, успешно ли дошел тестовый сигнал.

ПРОВЕРКА СИГНАЛОВ NUBLU

Отправляемые датчиком дыма NUBLU сигналы (тревога, нажатие на тестовую кнопку и т. д.) вы можете проверить в самообслуживании G4S Eesti (minu.g4s.ee). Зайдите в самообслуживание и выберите в подразделе «Мое имущество» охраняемый объект, на котором установлен NUBLU. На основной странице отобразится последний отправленный NUBLU сигнал. Чтобы посмотреть более подробные логи охраны, щелкните мышью по названию охраняемого объекта и найдите подраздел «Сигналы тревоги и лог охраны».

ЧТО СЛЕДУЕТ ЗНАТЬ ОБ ОТРАВЛЕНИИ УГАРНЫМ ГАЗОМ (CO)?

Угарный газ возникает при неполном сгорании органического вещества. Это **токсичный газ**, но поскольку он не имеет цвета, запаха и вкуса и поначалу не едкий, людям очень сложно его заметить.

При вызванном угарным газом сигнале тревоги (датчик пищит, LED-индикатор датчика мигает через каждые 5 секунд) сохраняйте спокойствие и действуйте по следующей инструкции:

- Откройте окна и двери, чтобы ускорить вентиляцию.
- При возможности выключите отопительные установки.
- Покиньте здание, оставив окна и двери открытыми; внутрь заходите, только когда датчик перестал издавать писк.
- Дайте обзор ситуации специалисту G4S по управлению сигналами тревоги, который звонит вам по поводу вызванной угарным газом тревогой, и при необходимости позовите на помощь патрульный экипаж G4S.
- Обеспечьте быструю медицинскую помощь тем, у кого проявляются симптомы отравления угарным газом (тошнота, головная боль) и сообщите, что подозреваете вдыхание угарного газа.
- Свяжитесь с Департаментом спасательной службы, чтобы определить и устранить источник угарного газа.
- Не используйте отопительную установку до тех пор, пока ее не проверит и одобрит компетентный специалист.

ТЕХНИЧЕСКИЕ ХАРАКТЕРИСТИКИ NUBLU

Батарейки	_____	первичная: 9 V литиевая 1200 mAh ANSI/NEDA 1604LC
Количество батареек	_____	1
Потребление тока в режиме ожидания	_____	15 μ A max
Максимальное потребление тока в активном состоянии	_____	350 mA max
Частота GSM-модема	_____	850/900/1800/1900 MHz
Срок службы батарейки	_____	18 месяцев*
Тип обнаружения дыма	_____	фотоэлектрическая камера
Тип обнаружения угарного газа	_____	электрохимический
Чувствительность к дыму	_____	3,0–6,0% O bs/m
Обнаружение концентрации угарного газа	_____	0–400 PPM
Уровень звука сирены	_____	85 dB на расстоянии 3 м
Диапазон рабочей температуры	_____	+5 ... +45°C
Влажность	_____	0–90% RH при 0 ... +40°C (без конденсата)
Срок службы датчика дыма	_____	7 лет
Размеры	_____	110 мм \varnothing

* Указан срок службы при условии отсутствия сигналов тревоги и тестировании прибора один раз в неделю. В зависимости от условий срок службы может отличаться.

ПРЕДОСТЕРЕЖЕНИЯ:



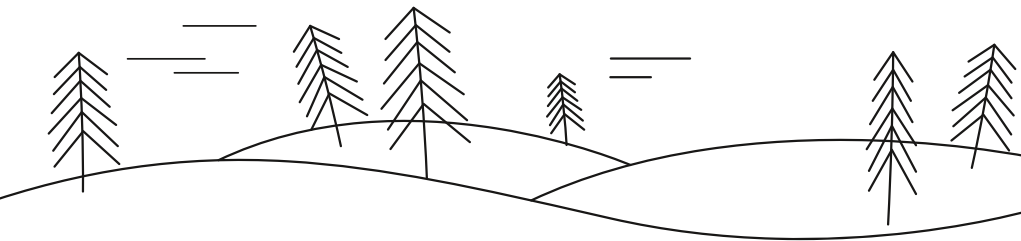
Установкой NUBLU нельзя заменить корректную установку, использование и обслуживание отопителей, в т. ч. соответствующей вентиляции и выхлопных систем.



Ремонтировать прибор разрешается только работнику AS G4S Eesti.



Никогда не пытайтесь открыть или повредить прибор. При любом самовольном изменении системы может возникнуть опасность поражения электрическим током.





WWW.NUBLU.EE