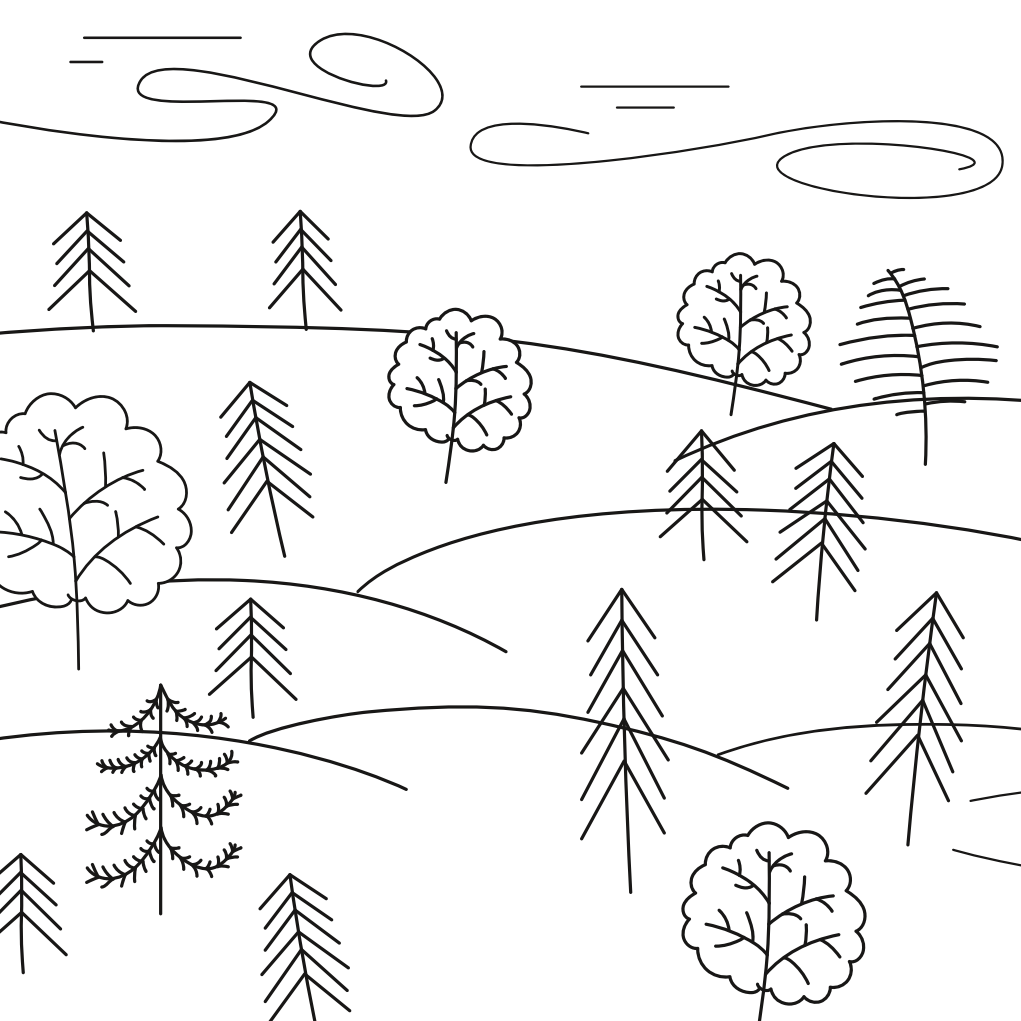
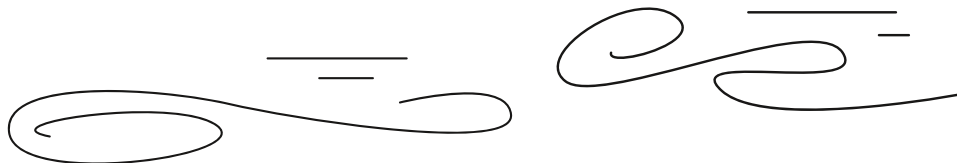




SUITSU- JA VINGUANDUR NUBLU KASUTUSJUHEND

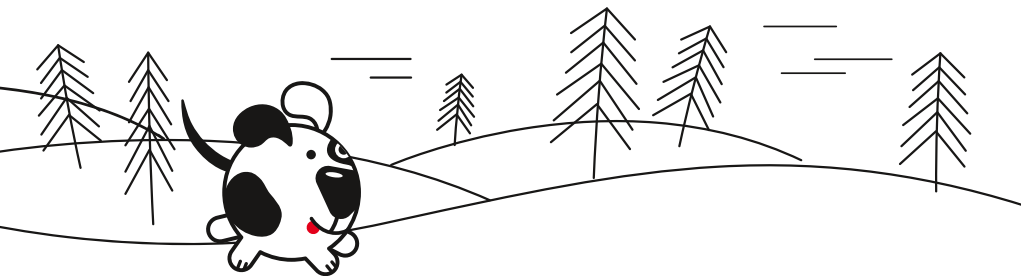
Tulekahju puhul on väga oluline selle varajane avastamine.
NUBLU avastab tulekahju ka siis, kui kedagi kodus ei ole.





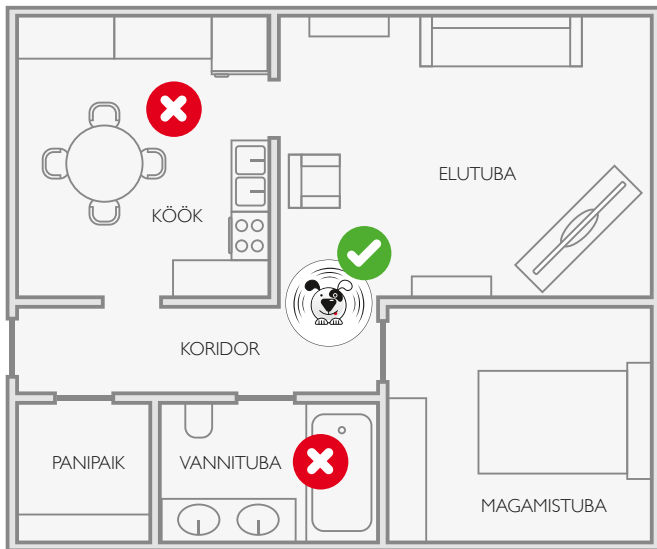
KUIDAS NUBLU TÖÖTAB?

NUBLU on sertifitseeritud patareitoitega **GSM-il põhinev suitsu- ja vingundur** (edaspidi suitsuandur). Suitsu avastamise või vingugaasi (CO) taseme tõusmise korral saadab NUBLU alarmi G4S-ile, kes võtab kliendiga viivitamatult ühendust. Kui klient soovib, saadetakse objekti kontrollima G4S-i patrullekipaaz. Vajadusel informeerib meie juhtimiskeskus päästeametit.



KUHU NUBLU PAIGALDADA?

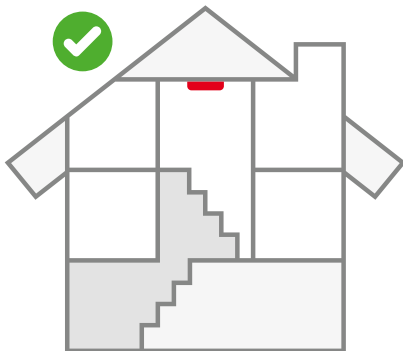
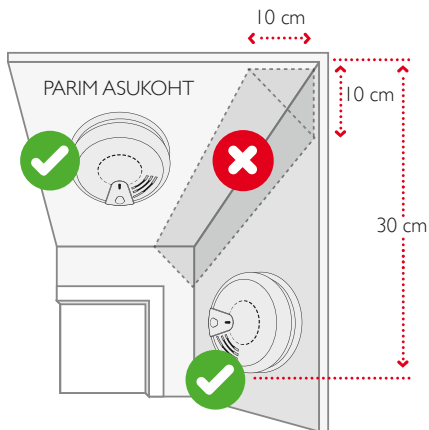
NUBLU on soovitatav paigaldada valvatava objekti (eramu, korter vms) **kesksesse avatud ruumi**, kuhu on võimaliku tulekahju korral tagatud suitsu ligipääs.



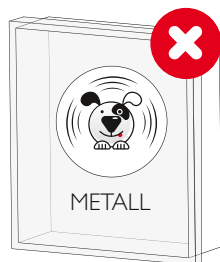
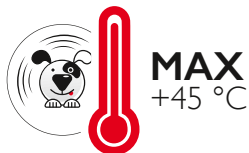
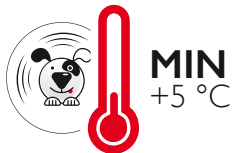
Märkus: Lisaturvalisuse tagamiseks on soovitatav magamistubadesse paigaldada lokaalsed suitsuandurid.

Samuti peaks NUBLU olema **võimalikult kõrgel**, sest suits on õhust kergem ja tõuseb üles. Ühe valveobjekti kohta piisab ühest NUBLU suitsuandurist ja teistesse ruumidesse (nt magamistoad) võib paigaldada lokaalsed suitsuandurid.

Ärge paigaldage NUBLU suitsuandurit niisketes ruumidesse (vannituba, köök, leiliruum jne) ega välistingimustesse.



NUBLU suitsuanduri soovitatav töötemperatuur on **+5 °C kuni +45 °C**. Kui temperatuur on pikka aega madalam kui +5 °C, siis tühjeneb seadme patarei tavapärasest kiiremini ja tootja ei anna seadme toimimisele garantiid. **NUBLU suitsuanduri asukohas on vajalik Telia GSM-levi olemasolu**. Me ei soovita andurit paigaldada suurte metallesemete lähedusse või plekkseintega ümbritsetud ruumidesse, sest need võivad häirida GSM-sidet.



NUBLU on seotud G4S-i infosüsteemi sisestatud valvatava objekti addressiga. Soovides paigaldada NUBLU teise asukohta, võtke palun ühendust G4S-i klienditeenindusega (telefonil 651 1800 või e-posti aadressil teenindus@ee.g4s.com).

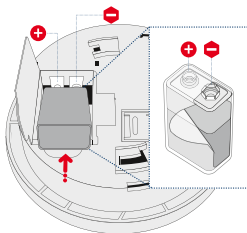
KUIDAS NUBLUT PAIGALDADA?

A

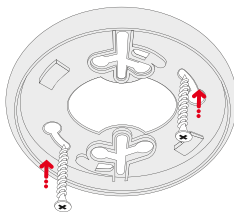


NUBLU eemaldamiseks alusplaadilt keerake seda vastupäeva.

B



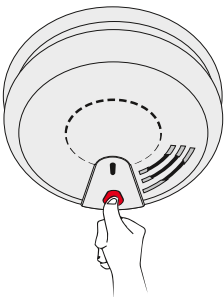
Eemaldage pakendist patarei ja asetage see õigetpidi patareipessa, jälgides seadme korpusel olevaid tähiseid.



Paigaldage alusplaat karbis olevate kruvidega lakke või seinale, nagu on näidatud joonisel lk 5.



Kinnitage seade alusplaadile, keerates seda päripäeva seni, kuni see kuuldavalt lukustub.



Vajutage seadme TEST-nuppu ja hoidke seda kaks sekundit all.

Märkus: Kontrollige G4S-i e-teeninduse valvelogist, kas testsignaali edastamine õnnestub (lisainfo peatükis „NUBLU signaalide kontrollimine“).

KUIDAS NUBLU TÖÖTAB?



- **Suitsu/vingugaasi avastamise korral** hakkab NUBLU valjult piiksuma ja saadab häiresignaali G4S-i juhtimiskeskusesse.
- **G4S-i häirejuhtimise spetsialist helistab** viivitamatult kliendi kontaktisikule, et kontrollida, kas on abi vaja. Kui esimest kontaktisikut ei õnnestu kätte saada, helistatakse teisele kontaktisikule jne. Kontaktisikute haldamine ja lisamine toimub G4S-i e-teeninduses.
- Kui klient soovib või kui ühtegi kontaktisikut ei õnnestu kolme minuti jooksul alates häiresignaali saabumisest kätte saada, saadetakse valveobjekti kontrollima G4S-i patrullekipaaz ja vajadusel informeeritakse päästeametit. **Patrullekipaazi väljasõidud ei sisaldu teenuse kuutasus ja need tasutakse eraldi vastavalt hinnakirjale.**



- **NUBLU mõõdab regulaarselt seadmes oleva patarei laetust.** Kui patarei hakkab tühjaks saama, võtab G4S kliendiga ühendust ja lepib kokku, kuidas klient uue patarei kätte saab (**uus patarei sisaldub teenuse kuutasus**). Lugege lähemalt peatükist „Kuidas vahetada Nublu patareid“.



- **NUBLU regulaarne testimine** annab veendumuse, et seade on töökorras. NUBLU annab automaatselt oma töökorras olekust G4S-ile teada korra kuus. Suurema kindluse saamiseks testige seadet ka ise. Selleks hoidke seadme TEST-nuppu kaks sekundit all, kuni andurist kostub vali piiks. NUBLU saadetud signaale saate näha G4S-i e-teeninduses. **Ärge kunagi kasutage seadme testimiseks lahtist tuld.**

NUBLU SEADMEL OLEVA PUNASE LED-INDIKAATORI TÄHENDUSED:

| SEISUND | LED-INDIKAATOR | TÄHENDUS |
|-----------------------------|---|-----------------------------------|
| Suitsualarmi ajal | Regulaarne lühikeste vahedega vilkumine | Suitsualarmi märguanne |
| Vingugaasi alarmi ajal | Vilgub iga 5 sekundi tagant | Vingugaasi alarmi märguanne |
| Kui hoiate TEST-nuppu all | Regulaarne lühikeste vahedega vilkumine | Imiteerib suitsualarmi märguannet |
| Pärast TEST-nupu vajutamist | Pikkade vahedega vilkumine | Normaalne suitsuanduri tegevus |

NUBLU PUHASTAMINE JA HOOLDAMINE

Vältimaks NUBLU avade ummistumist tolmu või mustuse tõttu, tuleb seadet aeg-ajalt puhastada. Selleks on soovitatav kasutada puhast lappi.

Osa majapidamises kasutatavaid aineid võivad mõjutada anduri tundlikkust. **Vältige värvi, liimi, küünelakieemaldi jne kasutamist seadme läheduses.** Ärge kasutage seadme lähedal aerosoolpihusteid, majapidamispuhastusvahendeid, lakke ega parfüüme.

NUBLU PATAREI VAHETAMINE

1. NUBLU eemaldamiseks alusplaadilt keerake seda vastupäeva.
2. Eemaldage vana patarei patareipesast.
3. Vajutage TEST-nuppu, et laadida seadme sisemine elektrimahtuvus täielikult tühjaks.
4. Asetage uus patarei õigetpidi patareipesa, jälgides NUBLU korpusel märgitud tähiseid.
5. Veenduge, et plastmassist patareipesa on pärast patarei sisestamist täielikult sisse surutud.
6. Kinnitage NUBLU alusplaadile, keerates seda päripäeva, kuni see kuuldavalt lukustub.
7. Vajutage TEST-nuppu ja hoidke seda kaks sekundit all, et katsetada, kas seade on töökorras.
8. Kontrollige G4S-i e-teeninduse signaalide logist, kas testsignaali edastamine õnnestus.

NUBLU SIGNAALIDE KONTROLLIMINE

NUBLU suitsuanduri saadetavaid signaale (häire, testnupu vajutamine jne) saate kontrollida G4S Eesti e-teenindusest (minu.g4s.ee). Sisenege e-teenindusse ja valige „Minu vara“ alt valveobjekt, kuhu NUBLU on paigaldatud. Avalehel kuvatakse NUBLU saadetud viimast signaali. Detailsema valvelogi vaatamiseks klõpsake valveobjekti nimel ja leidke alajaotus „Häired ja valvelogi“.



MIDA PEAKSIN TEADMA VINGUMÜRGISTUSEST (CO)?

Vingugaas tekib orgaanilise aine mittetäielikul põlemisel. Tegemist on mürgise gaasiga, kuid kuna see on värvitu, lõhnatu, maitsetu ja alguses mitteärritav, on seda inimestel väga raske tuvastada.

Vingugaasihäire korral (andur piiksub ja anduri LED-indikaator vilgub iga 5 sekundi tagant) jääge rahulikuks ja kätuge vastavalt järgnevale juhistele:

- Avage kõik aknad ja ukсед, et suurendada ventilatsiooni kiirust.
- Lülitage võimalusel välja kütteseadmed.
- Lahkuge hoonest, jättes aknad ja ukсед lahti, ning sisenege sinna ainult siis, kui andur on piiksumise lõpetanud.
- Andke Teile vingugaasi häire tõttu helistavale G4S-i häirejuhtimise spetsialistile ülevaade olukorrast ja kutsuge vajadusel appi G4S-i patrullekipaaz.
- Tagage kiire meditsiiniabi neile, kellel on vingumürgistuse sümptomid (iiveldus, peavalu), ja andke teada, et kahtlustate vingugaasi sissehingamist.
- Võtke ühendust päästetametiga, et tuvastada ja kõrvaldada vingugaasi tekke allikas.
- Ärge kasutage kütteseadet uuesti seni, kuni see on pädeva isiku poolt kontrollitud ja heaks kiidetud.

NUBLU TEHNILISED OMADUSED

| | | |
|---|-------|--|
| Patareid | _____ | primaar 9 V liitium 1200 mAh ANSI/NEDA 1604LC |
| Patareide arv | _____ | 1 |
| Voolutarbimine ooteseisundis | _____ | 15 μ A max |
| Suurim voolutarbimine aktiivses seisundis | _____ | 350 mA max |
| GSM-modemi sagedus | _____ | 850/900/1800/1900 MHz |
| Patarei tööaeg | _____ | 18 kuud* |
| Suitsu avastamise tüüp | _____ | fotoelektriline kamber |
| Vingugaasi avastamise tüüp | _____ | elektrokeemiline |
| Suitsutundlikkus | _____ | 3,0–6,0% O ₂ bs/m |
| Vingugaasi kontsentratsiooni avastamine | _____ | 0–400 PPM |
| Alarmheli tase | _____ | 85 dB 3 m kaugusel |
| Töötemperatuuri vahemik | _____ | +5 ... +45 °C |
| Niiskus | _____ | 0–90% RH 0 ... +40 °C juures (mittekondenseeruv) |
| Suitsuanduri eluiga | _____ | 7 aastat |
| Mõõdmed | _____ | 110 mm \varnothing |

* Märgitud tööaeg kehtib siis, kui häireid ei toimu ja seadet testitakse kord nädalas.

Tööaeg võib erinevates tingimustes olla erinev.

HOIATUSED:



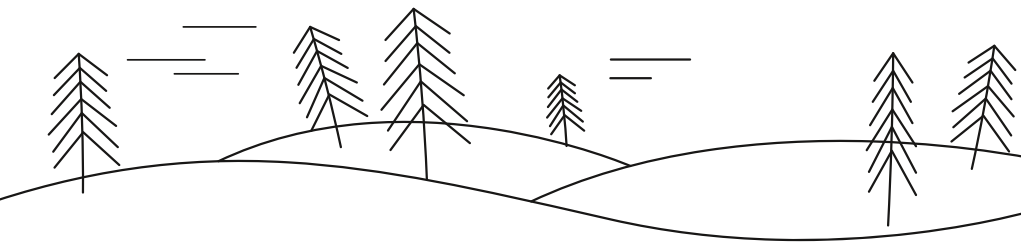
NUBLU paigaldamine ei tohi asendada kütteseadmete korrektset paigaldamist, kasutamist ja hooldamist, sh asjakohast ventilatsiooni ja heitgaasisüsteeme.



Seadet tohib remontida ainult AS-i G4S Eesti töötaja.



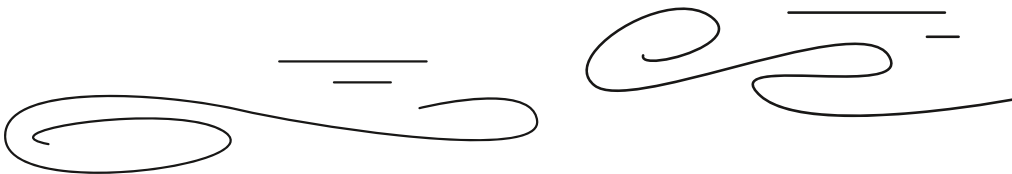
Ärge kunagi proovige seadet avada või kahjustada. Süsteemi mis tahes omavolilise muutmise korral võib tekkida elektrilöögi oht.





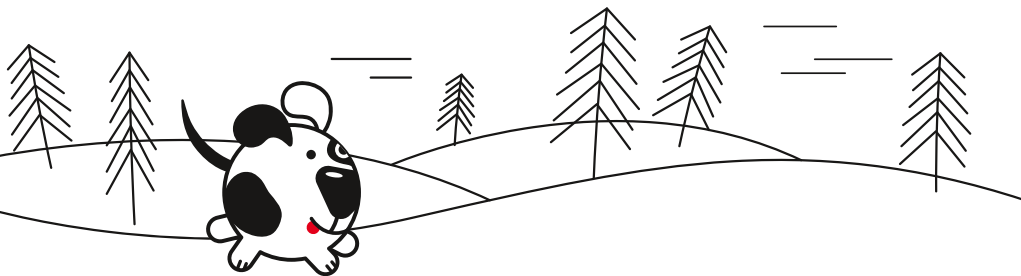
ИНСТРУКЦИЯ ПО ЭКСПЛУАТАЦИИ ДАТЧИКА ДЫМА И УГАРНОГО ГАЗА NUBLU

В случае пожара очень важно обнаружить его как можно раньше.
NUBLU заметит пожар даже тогда, когда дома никого нет.



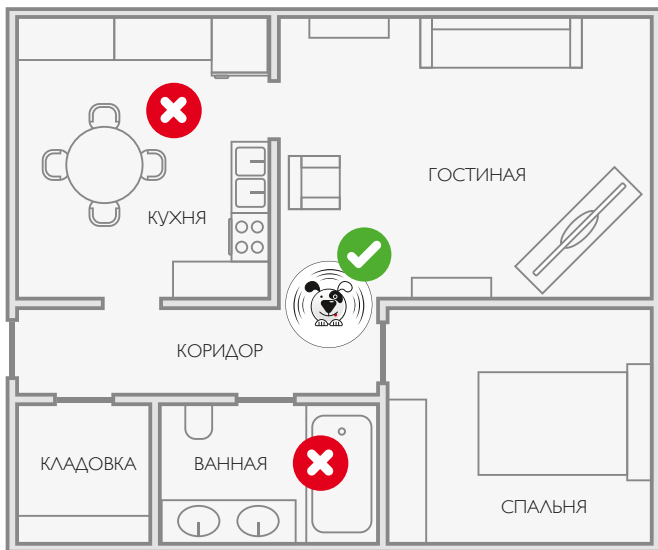
КАК РАБОТАЕТ NUBLU?

NUBLU – это сертифицированный **датчик дыма и угарного газа** (далее: датчик дыма) **на базе GSM**, работающий на батарейках. Обнаружив дым или зафиксировав повышение уровня угарного газа (CO), NUBLU отправляет сигнал тревоги фирме G4S, которая незамедлительно связывается с клиентом. По желанию клиента на объект будет выслан патрульный экипаж G4S – проверить ситуацию. При необходимости наш центр управления сообщит о происшествии Департаменту спасательной службы.



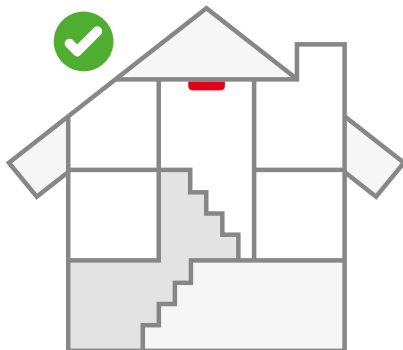
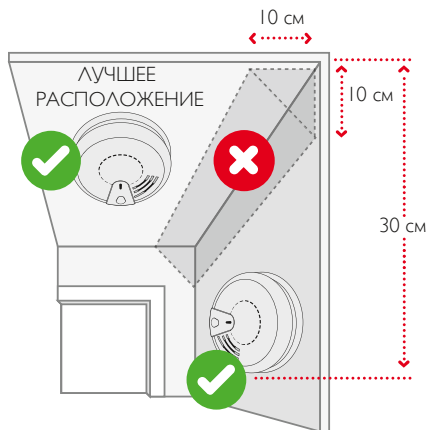
ГДЕ УСТАНОВИТЬ NUBLU?

NUBLU рекомендуется устанавливать в центральном открытом помещении охраняемого объекта (частного дома, квартиры и т. п.), куда в случае возможного пожара проникнет дым.

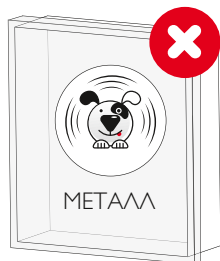
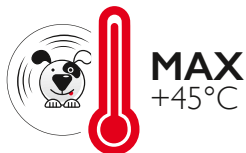
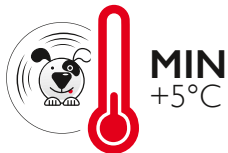


Примечание: для дополнительной безопасности рекомендуется установить в спальнях локальные датчики дыма.

Учтите, что NUBLU должен располагаться **как можно выше**: дым легче воздуха и поднимается вверх. Для одного охраняемого объекта достаточно одного датчика NUBLU, а в других помещениях (например, спальнях) можно установить локальные дымовые извещатели. **Не устанавливайте NUBLU в помещениях с повышенной влажностью** (в ванной комнате, кухне, парилке и т. д.) и на улице.



Рекомендуемая рабочая температура NUBLU – от $+5^{\circ}\text{C}$ до $+45^{\circ}\text{C}$. Если длительное время сохраняется температура ниже $+5^{\circ}\text{C}$, батарейка прибора разряжается быстрее, чем обычно, и производитель не гарантирует работу устройства. **Размещать датчик дыма NUBLU необходимо в зоне действия сети Telia GSM.** Мы не рекомендуем устанавливать датчик вблизи крупных металлических предметов или в помещениях, окруженных жестяными стенами, так как они могут нарушить GSM-связь.



NUBLU связан с адресом охраняемого объекта, введенного в инфосистему G4S. Если вы хотите установить NUBLU в другом месте, просим связаться с отделом обслуживания клиентов G4S (по телефону 651 1800 или адресу электронной почты teenindus@ee.g4s.com).

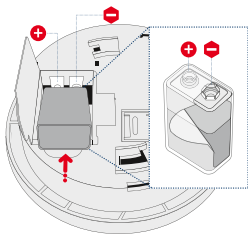
КАК УСТАНОВИТЬ NUBLU?

A

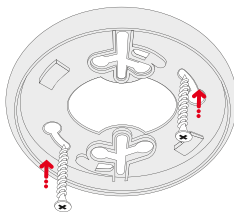


Чтобы снять NUBLU с основания, поверните его против часовой стрелки.

B



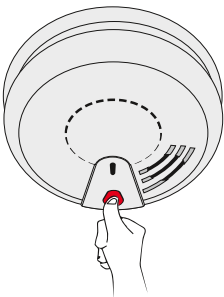
Выньте из упаковки батарейку и поместите ее в батарейный отсек правильной стороной, следя за обозначениями на корпусе устройства.



С помощью находящихся в коробке винтов прикрепите основание к потолку или стене, как **показано на рисунке стр. 18**.



Закрепите устройство на основании, поворачивая его по часовой стрелке до тех пор, пока оно не закрепится (раздастся характерный звук).



Нажмите на приборе кнопку TEST и удерживайте ее две секунды.

Примечание: проверьте в самообслуживании G4S по логу охраны, успешно ли дошел тестовый сигнал (раздел «Дополнительная информация», «Проверка сигналов NUBLU»).

КАК РАБОТАЕТ NUBLU?



- **Обнаружив дым или угарный газ**, NUBLU громко пищит и отправляет в центр управления G4S сигнал тревоги.
- **Специалист G4S по управлению сигналами тревоги немедленно позвонит** контактному лицу клиента, чтобы проверить, нужна ли помощь. Если связаться с первым контактным лицом не удастся, он позвонит второму контактному лицу и т. д. Менять и добавлять контактные лица можно в самообслуживании G4S.
- По желанию клиента или в том случае, если в течение трех минут после поступления сигнала тревоги не удастся связаться ни с одним контактным лицом, проверить ситуацию на охраняемом объекте высылают патрульный экипаж G4S и при необходимости информируют Департамент спасательной службы. **Плата за выезды патрульного экипажа не входит в ежемесячную плату за услугу: выезды оплачиваются отдельно по прейскуранту.**



- **NUBLU регулярно измеряет уровень заряда батарейки в приборе.** Когда батарейка начнет садиться, G4S свяжется с клиентом и договорится о том, как клиент получит новую батарейку (**новая батарейка входит в ежемесячную плату за услугу**). Подробнее читайте в разделе «Замена батарейки NUBLU».



- **Регулярное тестирование NUBLU** даст уверенность в том, что прибор исправен. Один раз в месяц NUBLU автоматически сообщает G4S, что с ним все в порядке. Для большей уверенности вы можете проверить прибор самостоятельно: удерживайте кнопку TEST две секунды, пока датчик не издаст громкий писк. Отправленные NUBLU сигналы отображаются в самообслуживании G4S. **Никогда НЕ ИСПОЛЬЗУЙТЕ для тестирования прибора открытый огонь.**

ОБОЗНАЧЕНИЯ КРАСНОГО LED-ИНДИКАТОРА НА ПРИБОРЕ:

| СИТУАЦИЯ | LED-ИНДИКАТОР | ЗНАЧЕНИЕ |
|---|------------------------------|--|
| При сигнале тревоги из-за дыма | Регулярное частое мигание | Сообщает о сигнале тревоги, вызванном дымом |
| При сигнале тревоги из-за угарного газа | Мигает через каждые 5 секунд | Сообщает о сигнале тревоги, вызванном угарным газом |
| При удерживании кнопки TEST | Регулярное частое мигание | Имитирует сообщение о сигнале тревоги, вызванном дымом |
| После нажатия на кнопку TEST | Мигание с большими паузами | Нормальное состояние датчика дыма |

ОЧИСТКА И УХОД

Чтобы отверстия NUBLU не забились пылью и загрязнениями, прибор необходимо время от времени чистить. Для этого рекомендуется использовать чистую тряпочку.

Некоторые используемые в хозяйстве вещества могут повлиять на чувствительность датчика. **Избегайте использования краски, клея, жидкости для снятия лака и т. д. вблизи устройства.** Не используйте вблизи устройства аэрозоли, бытовые чистящие средства, лаки и парфюмы.

ЗАМЕНА БАТАРЕЙКИ NUBLU

1. Чтобы снять NUBLU с основания, поверните устройство против часовой стрелки.
2. Выньте старую батарейку из батарейного отсека.
3. Нажмите на кнопку TEST, чтобы полностью разрядить внутреннюю емкость прибора.
4. Вставьте новую батарейку в батарейный отсек правильной стороной, следя за обозначениями на корпусе NUBLU.
5. Убедитесь, что после того, как вы вставили батарейку, пластмассовый батарейный отсек полностью вдавлен внутрь.
6. Закрепите NUBLU на основании, поворачивая его по часовой стрелке до тех пор, пока он не закрепится (раздается характерный звук).
7. Нажмите на кнопку TEST и удерживайте ее две секунды, чтобы проверить, исправен ли прибор.
8. Проверьте по логам сигналов в самообслуживании G4S, успешно ли дошел тестовый сигнал.

ПРОВЕРКА СИГНАЛОВ NUBLU

Отправляемые датчиком дыма NUBLU сигналы (тревога, нажатие на тестовую кнопку и т. д.) вы можете проверить в самообслуживании G4S Eesti (minu.g4s.ee). Зайдите в самообслуживание и выберите в подразделе «Мое имущество» охраняемый объект, на котором установлен NUBLU. На основной странице отобразится последний отправленный NUBLU сигнал. Чтобы посмотреть более подробные логи охраны, щелкните мышью по названию охраняемого объекта и найдите подраздел «Сигналы тревоги и лог охраны».

ЧТО СЛЕДУЕТ ЗНАТЬ ОБ ОТРАВЛЕНИИ УГАРНЫМ ГАЗОМ (СО)?

Угарный газ возникает при неполном сгорании органического вещества. Это **токсичный газ**, но поскольку он не имеет цвета, запаха и вкуса и поначалу не едкий, людям очень сложно его заметить.

При вызванном угарным газом сигнале тревоги (датчик пищит, LED-индикатор датчика мигает через каждые 5 секунд) сохраняйте спокойствие и действуйте по следующей инструкции:

- Откройте окна и двери, чтобы ускорить вентиляцию.
- При возможности выключите отопительные установки.
- Покиньте здание, оставив окна и двери открытыми; внутрь заходите, только когда датчик перестал издавать писк.
- Дайте обзор ситуации специалисту G4S по управлению сигналами тревоги, который звонит вам по поводу вызванной угарным газом тревогой, и при необходимости позовите на помощь патрульный экипаж G4S.
- Обеспечьте быструю медицинскую помощь тем, у кого проявляются симптомы отравления угарным газом (тошнота, головная боль) и сообщите, что подозреваете вдыхание угарного газа.
- Свяжитесь с Департаментом спасательной службы, чтобы определить и устранить источник угарного газа.
- Не используйте отопительную установку до тех пор, пока ее не проверит и одобрит компетентный специалист.

ТЕХНИЧЕСКИЕ ХАРАКТЕРИСТИКИ NUBLU

| | | |
|--|-------|---|
| Батарейки | _____ | первичная: 9 V литиевая 1200 mAh ANSI/NEDA 1604LC |
| Количество батареек | _____ | 1 |
| Потребление тока в режиме ожидания | _____ | 15 μ A max |
| Максимальное потребление тока в активном состоянии | _____ | 350 mA max |
| Частота GSM-модема | _____ | 850/900/1800/1900 MHz |
| Срок службы батарейки | _____ | 18 месяцев* |
| Тип обнаружения дыма | _____ | фотоэлектрическая камера |
| Тип обнаружения угарного газа | _____ | электрохимический |
| Чувствительность к дыму | _____ | 3,0–6,0% O bs/m |
| Обнаружение концентрации угарного газа | _____ | 0–400 PPM |
| Уровень звука сирены | _____ | 85 dB на расстоянии 3 м |
| Диапазон рабочей температуры | _____ | +5 ... +45°C |
| Влажность | _____ | 0–90% RH при 0 ... +40°C (без конденсата) |
| Срок службы датчика дыма | _____ | 7 лет |
| Размеры | _____ | 110 мм \varnothing |

* Указан срок службы при условии отсутствия сигналов тревоги и тестировании прибора один раз в неделю. В зависимости от условий срок службы может отличаться.

ПРЕДОСТЕРЕЖЕНИЯ:



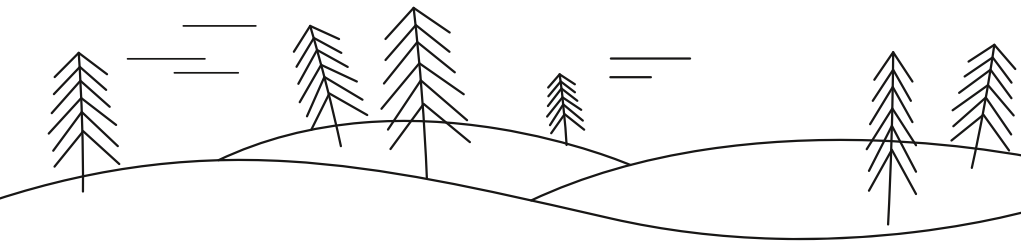
Установкой NUBLU нельзя заменить корректную установку, использование и обслуживание отопителей, в т. ч. соответствующей вентиляции и выхлопных систем.



Ремонтировать прибор разрешается только работнику AS G4S Eesti.



Никогда не пытайтесь открыть или повредить прибор. При любом самовольном изменении системы может возникнуть опасность поражения электрическим током.





WWW.NUBLU.EE